

NETIO 4

NETIO 4C

NETIO 4All

QIG



QIG (Quick Installation Guide)



Schnellinstallationsanleitung



Stručný průvodce instalací





NETIO 4x - Schnellinstallationsanleitung (QIG)

Danke, dass Sie sich für dieses NETIO-Produkt entschieden haben. Bevor Sie das Gerät verwenden, lesen Sie bitte aufmerksam diese Schnellinstallationsanleitung, um Probleme durch unsachgemäße Installation und Verwendung zu vermeiden.

Weitere Informationen finden Sie Im Benutzerhandbuch auf

<http://netio-products.com>.

Bitte lesen Sie aufmerksam die folgenden Hinweise:

Das NETIO 4 / NETIO 4All / NETIO 4C Gerät wird unter Verwendung von Netzspannung betrieben. Unsachgemäßer Umgang kann Ihr Gerät beschädigen, zum Verlust der Garantie oder zu Verletzungen und sogar zum Tod führen.

Sicherheitshinweise

1. Der Hersteller haftet nicht für Schäden, die durch unsachgemäße Verwendung des Gerätes oder durch den Betrieb desselben an ungeeigneten Orten entstehen.
2. Das Gerät ist nicht zum Betrieb im Außenbereich bestimmt.
3. Setzen Sie das Gerät keinen starken Schwingungen aus.
4. Unautorisierte Änderungen können zu Schäden am Gerät führen oder einen Brand verursachen.
5. Schützen Sie das Gerät vor Flüssigkeiten und extremen Temperaturen.
6. Schützen Sie das Gerät vor Fall.
7. Es dürfen nur genehmigte, elektrische Apparate mit dem Gerät verbunden werden.
8. Schalten Sie nicht mehrere Geräte hintereinander in Serie.
9. Der Kabelstecker muss leicht zugänglich sein.
10. Das Gerät ist nur völlig ausgeschaltet, wenn der Stecker gezogen ist.
11. Bei Fehlfunktion des Gerätes trennen Sie es vom Stromnetz und kontaktieren Sie Ihren Verkäufer.
12. Bei Schäden am Stromversorgungskabel darf das Gerät nicht verwendet werden. Senden Sie das Gerät an ein zertifiziertes Service-Center zur Reparatur.

Minimale Systemanforderungen

Ein Gerät mit einem Internetbrowser (Microsoft Internet Explorer, Opera, Mozilla Firefox, Chrome, etc.), auf dem JavaScript und Cookies unterstützt werden.



NETIO 4C

Packungsinhalt

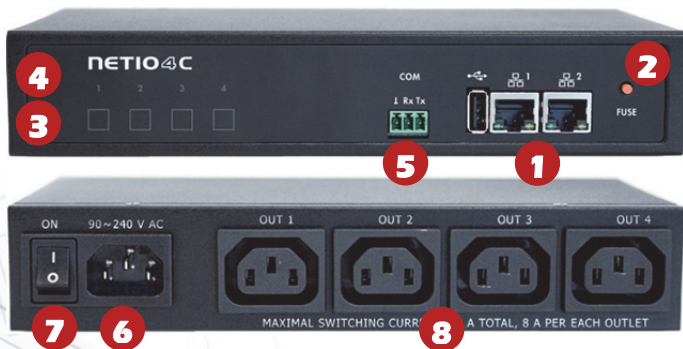
- NETIO 4C
- Schnellinstallationsanleitung
- Eurostecker-Netzkabel (Kabeltyp ist außen auf der Verpackung angegeben)

Frontansicht

- 1) 2x RJ-45 Anschluss für die Verbindung mit einem Computernetzwerk (integrierter Switch).
- 2) Taste zum Zurücksetzen der Sicherung.
- 3) Tasten für das manuelle Ein-/Ausschalten der Steckplätze.
- 4) LED-Indikatoren (für die betreffenden Steckdosen).
- 5) RS-232 COM Schnittstelle (Anschlussblock).

Rückansicht

- 6) Netzeingang IEC-320-C14
- 7) Hauptschalter
- 8) Geschaltete Steckdosen (IEC-320-C13)





NETIO 4

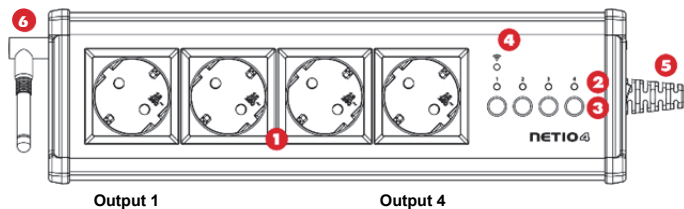
Packungsinhalt

- NETIO 4
- Schnellinstallationsanleitung
- Wandmontagezubehör (2 Kunststoffadapter mit Schraube)

Frontansicht

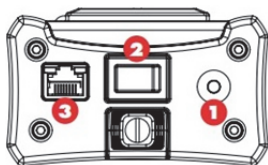
- 1) Geschaltete Steckdosen (Typ regional unterschiedlich)
- 2) LED-Indikatoren für die einzelnen Steckdosen.
- 3) Tasten für das manuelle Ein-/Ausschalten der Steckplätze.
- 4) LED-Indikator für Wi-Fi.
- 5) Netzkabel mit Stecker.
- 6) Fest installierte 2dBi omnidirektionale Wi-Fi-Antenne.

NETIO 4



Seitenansicht

- 1) Knopf für die rücksetzbare Sicherung.
- 2) Hauptschalter.
- 3) RJ-45 Anschluss für die Verbindung mit einem Computernetzwerk.





NETIO 4All

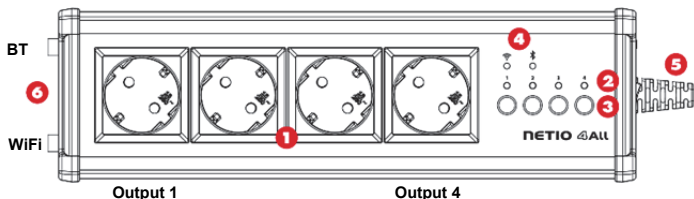
Frontansicht

- 1) Geschaltete Steckdosen (Typ regional verschieden) mit integrierter Leistungsmessung.
- 2) LED-Indikatoren.
- 3) Tasten für das manuelle Ein-/Ausschalten der Steckdosen.
- 4) LED-Indikatoren für Wi-Fi und Bluetooth.
- 5) Netzkabel mit Stecker.
- 6) RP-SMA Anschlüsse für zwei mitgelieferte Antennen.

Packungsinhalt

- NETIO 4All
- Schnellinstallationsanleitung
- Wandmontagezubehör (2 Kunststoffringe für eine Schraube)
- zwei 3dBi omnidirektionale Antennen mit RP-SMA Stecker

NETIO 4All



Seitenansicht

- 1) Knopf für die rücksetzbare Sicherung.
- 2) Hauptstromschalter.
- 3) RJ-45 Anschluss für die Verbindung mit einem Computernetzwerk.



Anmerkung:

Montieren Sie die beiden mitgelieferten Antennen vor dem Einschalten des Gerätes.



LED-Indikatoren, Tasten und Tonsignale

LED-Indikatoren [1] bis [4]

Einschalten des Gerätes	[1, 2, 3, 4] leuchten rot während des Systemstarts.
Standardmodus	[1] bis [4] aus, wenn Ausgang aus [1] bis [4] grün, wenn Ausgang an [1] bis [4] blinken grün während der Einschaltverzögerung
Wartungsmodus	[4] leuchtet rot
Rücksetzen auf Werkseinstellungen wird ausgeführt	[1] bis [4] blinken rot
Firmwareupdate wird ausgeführt	[3] blinkt rot, [4] leuchtet rot
“Locate”-Funktion	[1] blinkt rot
DHCP-Ausfall	[2] leuchtet rot

LED-Indikatoren für Wi-Fi / Bluetooth

Aktiv (verbunden)	An
Nicht aktiv	Aus

Tasten

Steuerung der Ausgänge [1] bis [4]	Um den Ausgang ein- oder auszuschalten, drücken Sie den Knopf für 2 Sekunden
Einstieg in den Wartungsmodus	Wenn Sie das Gerät einschalten, drücken und halten Sie [4], bis das Gerät zweimal piept (max. 10s)
Wiederherstellung der Werkseinstellungen	Wenn Sie das Gerät einschalten, drücken und halten Sie [1] und [2], bis das Gerät zweimal piept (max. 20s)

Tonsignale

Einschalten des Gerätes	Ein Piepton
Neustart im Wartungsmodus (SERVICE)	Zwei Pieptöne
Wiederherstellung der Werkseinstellungen	Drei Pieptöne
Wiederherst. der Werkseinst. beend.	Zwei Pieptöne



Vor der ersten Verwendung

- 1) Verbinden Sie Ihr NETIO-Gerät über ein Netzwerkkabel mit Ihrem Computernetzwerk.
- 2) Verbinden Sie das Netzkabel Ihres NETIO-Gerätes mit dem Stromnetz.
- 3) Schalten Sie das Gerät mit dem Schalter an der Rückseite oder an der Seite ein.
- 4) Warten Sie ca. 1 Minute, bis das Gerät startet. Warte 3 Minuten, wenn kein DHCP-Server im LAN-Netzwerk verfügbar ist (LED 2 blinkt rot).

NETIO Discover

- 1) Für MS Windows finden Sie das **NETIO Discover** Tool auf unserer Webseite und installieren es.
- 2) Für andere Betriebssysteme (Mac, Linux...), kann eine JAVA-Version der **NETIO Discover Multiplattform** verwendet werden. Aktuellste JAVA-Version ist erforderlich.
- 3) Verwenden Sie keinen DHCP-Server, so ist das Gerät zugänglich über <http://192.168.1.78/>.
- 4) Wenn Ihr Netzwerk einen DHCP-Server verwendet, **klicken Sie auf die vom NETIO Discover Tool angezeigte IP Adresse** und öffnen Sie die Web-Schnittstelle.

NETIO Discover
Version 1.0.11

Local network settings:
IP: 192.168.12.7
Mask: 255.255.255.0
IP: 192.168.12.8
Mask: 255.255.255.0

MAC address	Device name	IP Address	IP type	Type	Firmware version
24:A4:2C:33:26:22	myNetio	192.168.12.17	Static	Netio4	2.3.2 (rev.n0f3be7b/2014-07-15@netio4-all)

Local adapter IP: All interfaces

Device configuration

Device name: myNetio

IP address: 192 . 168 . 12 . 17

Subnet mask: 255 . 255 . 255 . 0

Default gateway: 192 . 168 . 12 . 1

MAC address: 24:A4:2C:33:26:22

Firmware version: 2.3.2

Revision: n0f3be7b/2014-07-15@netio4-all

Enable DHCP

Web browser



WEB-Schnittstelle

Die Standardkombination von Benutzername / Passwort ist **admin / admin**.

The screenshot shows the NETIO4 WebControl interface in a browser window. The address bar displays the URL `192.168.101.177/#/outlets/1/general`. The page title is "NETIO4 myNetio". The left sidebar contains navigation options: Outlets, M2M Interfaces, Users, Schedules, Actions, Settings, and Log. The main content area displays a list of four outlets (output_1 to output_4) with their respective power status icons. A red arrow points to the power button icon for output_1. A red text box with the text "Click here to set/clear the output" is positioned below the arrow. The configuration panel for output_1 is open, showing the "General" tab with fields for "Outlet name" (output_1) and "Reset delay" (5 seconds), and a "Save Changes" button. The bottom of the interface includes "Support" and "User manual" links, and the text "Netio Products a.s." in the bottom right corner.



Wi-Fi Access Point

NETIO 4 und NETIO 4All unterstützen Wi-Fi 802.11 b/g/n 2,4 GHz (AP-Modus und Client-Modus).

Wi-Fi Standards

Netzwerk SSID:	Netio4
Sicherheit:	WPA2-PSK
Verschlüsselung:	AES
Passwort:	12345678-Netio4
Standard IP:	192.168.2.78

NETIO 4 / NETIO 4All ist als Wi-Fi Access Point vorkonfiguriert, sodass jeder PC oder ein anderes Gerät mit einem Wi-Fi Adapter mit ihm verbunden werden kann. Sie können sich nach dem Einschalten des Geräts innerhalb von 3 Minuten mit dem **Netio4** WiFi-Netzwerk verbinden.

3 Minuten Wartezeit ist wegen des Standardmodus. Der LAN-Adapter von NETIO 4 und NETIO 4All ist ebenfalls aktiviert.

Support

Bei Auftreten etwaiger Probleme mit Ihrem Gerät kontaktieren Sie bitte Ihren Anbieter. Bevor Sie dies tun, stellen Sie bitte sicher, dass Ihr Produkt die aktuellste Firmwareversion verwendet. Versuchen Sie auch, die Werkseinstellungen wiederherzustellen.

Anmerkung:

Der Hersteller übernimmt keine Verantwortung für etwaige technische oder typografische Irrtümer und behält sich das Recht zur jederzeitigen Änderung des Produkts oder dieses Handbuchs ohne vorherige Ankündigung vor. Solche Änderungen werden auf der Webseite des Herstellers kundgemacht

<http://netio-products.com>.

Der Hersteller übernimmt keinerlei Garantieverpflichtungen im Hinblick auf den Inhalt dieses Handbuchs noch im Hinblick auf Garantieverpflichtungen, die sich aus der Vermarktbarkeit oder der Eignung des Produktes für einen besonderen Verwendungszweck ergeben. Insbesondere übernimmt der Hersteller keinerlei Verantwortung und Haftung für etwaige Schäden, die durch den unsachgemäßen Gebrauch des Produktes verursacht werden, für das Verabsäumen die Anleitungen und Empfehlungen im Benutzerhandbuch zu beachten und/oder für unprofessionelle Handlungen Dritter, die nicht vom Hersteller autorisiert wurden, Garantieleistungen zu erbringen.

Januar 2017

© 2017 NETIO products a.s. Alle Rechte vorbehalten.



Spezifikationen

Stromversorgung	90-240 VAC; 50/60 Hz; 15 A (10 A für NETIO 4C)
Geschaltete Ausgänge	NETIO 4/4All: 15 [8] A insgesamt 8 [8] A pro Steckdose NETIO 4C: 10 A insgesamt / 8 A pro Steckdose
Sicherung	Integrierte 15 A Sicherung (10 A für NETIO 4C)
Eigenverbrauch:	Max. 4,1 W
Ausgangsrelaiswerte	μ (ohmsche Last) / 1E5 Schaltzyklen Max. Pulsspannung 1.5 kV, Hitze- und Feuerbeständigkeit Klasse 1
NETIO 4C Schnittstellen	2x Ethernet RJ-45 10/100 Mbit/s
NETIO 4 Schnittstellen	1x Ethernet RJ-45 10/100 Mbit/s 1x Wi-Fi 802.11b/g/n 2,4 GHz (ext. 2dBi Antenne)
NETIO 4All Schnittstellen	1x Ethernet RJ-45 10/100 Mbit/s 1x Wi-Fi 802.11b/g/n 2,4 GHz (3dBi, RSMA) 1x Bluetooth 4.0 LE 2,4 GHz (3dBi, RSMA)
Umgebung	IP30, Schutzklasse 1 Betriebstemperatur 0 - 50 °C Dauerbetrieb bis zu 2.000 m über Meeresspiegel Verschmutzungsgrad 2 Das Gerät benötigt keine zusätzliche Kühlung

Rücksetzbare Sicherung

Das Gerät ist mit einer rücksetzbaren Sicherung ausgestattet. Im Falle einer Ausgangsüberlast oder des Ausfalls eines angeschlossenen Gerätes wird die Stromzufuhr unterbrochen und der Sicherungsknopf springt heraus. Nach Beseitigung des Problems (Entfernung der überlast) und nach ca. 60 Sekunden Wartezeit, kann der Betrieb des Gerätes durch Drücken des Knopfes wieder aufgenommen werden.



EG KONFORMITÄTSERKLÄRUNG

Hersteller/Importeur: NETIO products a.s.
Adresse: U Pily 3/103
143 00 Praha 4, Czech Republic
Produktbeschreibung: NETIO 4 DE, NETIO 4All DE,
NETIO 4 FR, NETIO 4All FR

EMV: Für das oben genannte Produkt wird hiermit bestätigt, dass es den wesentlichen Schutzanforderungen entspricht, die in der Richtlinie über die elektromagnetische Verträglichkeit 1999/5/EG festgelegt sind.

Harmonisierter Standard

Zur Beurteilung des Erzeugnisses hinsichtlich der elektromagnetischen Verträglichkeit wurden folgende Normen herangezogen:

EN 55022:2010, EN 61000-3-2:2006+A1:2009+A2:2009, EN 61000-3-3:2013, EN 55024:2010, ETSI EN 301489-1 V1.9.2:2011, ETSI EN 301489 17 V2.2.1:2012, ETSI EN 300 328 V1.8.1

Niederspannungsrichtlinie: Für das oben genannte Produkt erklären wir hiermit, dass es den grundlegenden Anforderungen der EG-Richtlinie 2006/95/EG zur Angleichung der Rechtsvorschriften der Mitgliedsstaaten betreffend elektrische Betriebsmittel (Niederspannungsrichtlinie) entspricht.

Harmonisierter Standard

Zur Beurteilung des Erzeugnisses hinsichtlich der Einhaltung der Niederspannungsrichtlinie wurde folgende Norm herangezogen:

EN 60950-1:2006+A11:2009+A1:2010+A12:2011+A2:2013

RoHS:

Für das oben bezeichnete Produkt erklären wir hiermit, dass es den grundlegenden Anforderungen der EG-Richtlinie 2011/65/EU über die Beschränkung der Verwendung bestimmter gefährlicher Stoffe in Elektro- und Elektronikgeräten (englisch: restriction of the use of certain hazardous substances in electrical and electronic equipment, kurz RoHS) entspricht.

Harmonisierter Standard

Zur Beurteilung des Erzeugnisses hinsichtlich der Dokumentation zur RoHS wurde folgende Norm herangezogen: **EN 50581:2012**

Tschechische Republik, Prag, 16.11.2016

Jan Řehák, Vorstandsvorsitzender



EG KONFORMITÄTSERKLÄRUNG

Hersteller/Importeur: NETIO products a.s.
Adresse: U Pily 3/103
143 00 Praha 4, Czech Republic
Produktbeschreibung: **NETIO 4C**

EMV: Für das oben genannte Produkt wird hiermit bestätigt, dass es den wesentlichen Schutzanforderungen entspricht, die in der Richtlinie über die elektromagnetische Verträglichkeit 1999/5/EG festgelegt sind.

Harmonisierter Standard

Zur Beurteilung des Erzeugnisses hinsichtlich der elektromagnetischen Verträglichkeit wurden folgende Normen herangezogen:

EN 55011, ed.3:2010
EN 61326-1, ed.2:2013

Niederspannungsrichtlinie: Für das oben genannte Produkt erklären wir hiermit, dass es den grundlegenden Anforderungen der EG-Richtlinie 2006/95/EG zur Angleichung der Rechtsvorschriften der Mitgliedsstaaten betreffend elektrische Betriebsmittel (Niederspannungsrichtlinie) entspricht.

Harmonisierter Standard

Zur Beurteilung des Erzeugnisses hinsichtlich der Einhaltung der Niederspannungsrichtlinie wurde folgende Norm herangezogen:

EN 61010-1, ed.2:2011

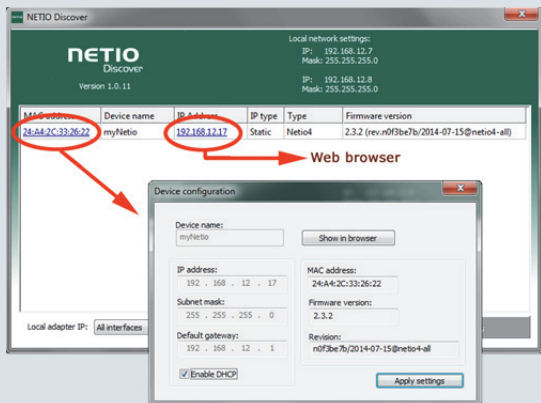
RoHS: Für das oben bezeichnete Produkt erklären wir hiermit, dass es den grundlegenden Anforderungen der EG-Richtlinie 2011/65/EU über die Beschränkung der Verwendung bestimmter gefährlicher Stoffe in Elektro- und Elektronikgeräten (englisch: restriction of the use of certain hazardous substances in electrical and electronic equipment, kurz RoHS) entspricht.

Harmonisierter Standard

Zur Beurteilung des Erzeugnisses hinsichtlich der Dokumentation zur RoHS wurde folgende Norm herangezogen: **EN 50581:2012**

Tschechische Republik, Prag, 16.11.2016

Jan Řehák, Vorstandsvorsitzender



Download software

NETIO Discover (for MS Windows or JAVA version)

Network mode

Default LAN

Default WiFi

Cable

DHCP client
Static 192.168.1.78
Static 192.168.2.78
+ DHCP server
(separate network)

User-defined

Wi-Fi Client

Wi-Fi Access Point

DHCP or Static IP

SSID = Netio4
Key = 12345678-Netio4
Bridge LAN to WiFi

NETIO Configuration
(default)

DHCP - If not found
within 60 s, Static IP
192.168.1.78 (separate
network) is used

SSID = Netio4
Key = 12345678-Netio4
DHCP server
NETIO IP = 192.168.2.78

Default Web password

Username: **"admin"**, password: **"admin"**

Factory defaults

When powering up the device, press and hold the [1] and [2] buttons until the device beeps twice.