

PowerPDU 4C QIG



Stručný průvodce instalací





NETIO PowerPDU 4C - Stručný průvodce instalací (QIG)

Děkujeme, že jste zakoupili výrobek společnosti NETIO products a.s. Před jeho prvním použitím si prosím pečlivě přečtete tento krátký návod. Předědte tak chybné instalaci či nesprávnému používání zařízení. Pro další informace použijte Uživatelský manuál, který naleznete na <http://netio-products.com>.

Přečtete si pozorně následující upozornění:

Zařízení NETIO PowerPDU 4C pracuje pod napětím. Vlivem chybné manipulace může dojít k jeho poškození, ztrátě záruky nebo zranění či úmrtí osoby, která se zařízením manipuluje.

Bezpečnostní upozornění

- 1) Výrobce neodpovídá za možné poškození způsobené nesprávným používáním nebo umístěním do nevhodného prostředí.
- 2) Zařízení není určeno pro venkovní použití.
- 3) Nepoužívejte zařízení při silných vibracích.
- 4) Neoprávněné úpravy tohoto zařízení mohou vést k jeho poškození nebo vzniku požáru.
- 5) Zabráňte styku s kapalinami, nevystavujte zařízení vysokým teplotám.
- 6) Chraňte zařízení před pádem.
- 7) Je povoleno připojovat pouze zařízení, která jsou schválena pro provoz v elektrické síti.
- 8) Nezapojujte zařízení za sebe.
- 9) Kabelová zástrčka zařízení musí být snadno přístupná.
- 10) Zařízení je zcela vypnuto až po jeho odpojení ze zásuvky.
- 11) Pokud zařízení nefunguje správně, odpojte jej od elektrické sítě a kontaktujte svého prodejce.
- 12) V případě poškození přírodního kabelu prosím odešlete zařízení autorizovanému servisu na opravu – poškozené zařízení nesmí být dále používáno.
- 13) Zařízení, připojené pomocí sítě LAN, musí být uzemněné ke stejné uzemňovací síti.
- 14) Přesvědčte se, že použitá kabeláž k připojení ovládaných zařízení má odpovídající jmenovitý proud.



Minimální požadavky na systém

Zařízení s internetovým prohlížečem (Microsoft Internet Explorer, Opera, Mozilla Firefox, Chrome a další) se zapnutou podporou JavaScriptu a Cookies.

V balení naleznete:

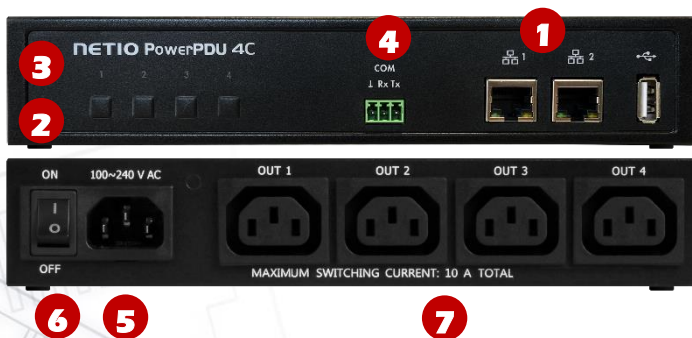
- Produkt NETIO 4C
- Stručný průvodce instalací
- Volitelně: Napájecí kabel (typ kabelu je vyznačen zvenku na krabici)

Čelní pohled

- 1) 2x Konektor RJ-45 pro připojení k počítačové síti (vestavěný switch).
- 2) Tlačítka pro spínání/vypínání zásuvek (**držte 2 sekundy**).
- 3) Indikační LED diody (pro jednotlivé zásuvky).
- 4) RS-232 COM rozhraní (dodáváno s osazenou svorkou).

Zadní pohled

- 5) Konektor IEC320-C14 pro přívodní kabel.
- 6) Hlavní vypínač zařízení.
- 7) Spínané zásuvky (IEC-320-C13).





Funkce LED diod, tlačítek a zvukové signalizace

Indikační LED diody [1] až [4]

Start zařízení	[1, 2, 3, 4] svítí červeně během startu zařízení
Normální režim	[1] až [4] jsou zhasnuté pro vypnuto [1] až [4] svítí zeleně při zapnutém výstupu
Servisní režim	[4] svítí červeně
Probíhá obnova továrního nastavení	[1] až [4] blikají červeně
Probíhá upgrade firmware	[3] bliká červeně, [4] svítí červeně
Funkce Locate	[1] bliká červeně
Selhání DHCP	[2] svítí červeně

Funkce tlačítek

Ovládání výstupu [1] až [4]	Zapnutí/vypnutí výstupu = držte stisknuté tlačítko po dobu 2 sekund
Nastartování do servisního režimu	Při zapnutí zařízení držte stisknuté tlačítko [4] do doby, než zařízení 2x pípne (max. 10 sekund)
Obnovení továrního nastavení	Při zapnutí zařízení držte stisknutá tlačítka [1] a [2] do doby, než zařízení 3x pípne (max. 5 sekund)

Zvuková signalizace

Start zařízení	1x pípne
Restart do servisního módu (SERVICE)	2x pípne
Obnova továrního nastavení	3x pípne
Dokončení obnovy továrního nastavení	2x pípne



Před prvním zapnutím

- 1) Připojte chytré zásuvky NETIO do počítačové sítě LAN síťovým kabelem (RJ45).
- 2) Připojte zásuvky NETIO pomocí napájecího kabelu do elektrické sítě.
- 3) Zapněte zařízení kolébkovým vypínačem na boční nebo zadní straně.
- 4) Vyčkejte cca 1 minutu, než produkt nastartuje (3 minuty, pokud na LAN není DHCP server, LED2 bliká červeně).

NETIO Discover

- 1) Pro systém MS Windows, najdete na našich stránkách utilitu **NETIO Discover** a nainstalujte ji.
- 2) Pro jiné operační systémy (Mac, Linux...) lze použít JAVA verzi **NETIO Discover multiplatform**, která vyžaduje aktuální verzi JAVA.
- 3) Pokud nepoužíváte DHCP server, bude zařízení dostupné na <http://192.168.1.78/>.
- 4) Pokud ve vaší síti používáte DHCP server, stačí v nějaké verzi NETIO Discover **kliknout na IP adresu** a otevřít webové rozhraní.

The screenshot shows the NETIO Discover application window. At the top right, it displays local network settings for two interfaces: IP: 192.168.12.7, Mask: 255.255.255.0 and IP: 192.168.12.8, Mask: 255.255.255.0. Below this is a table of discovered devices:

MAC address	Device name	IP Address	IP type	Type	Firmware version
24:A4:2C:33:26:22	myNetio	192.168.12.17	Static	Netio4	2.3.2 (rev.n0f3be7b/2014-07-15@netio4-all)

Red circles highlight the MAC address and IP address in the table. Red arrows point from these circles to a 'Device configuration' window. The configuration window shows fields for Device name (myNetio), IP address (192.168.12.17), Subnet mask (255.255.255.0), Default gateway (192.168.12.1), and MAC address (24:A4:2C:33:26:22). It also shows the firmware version (2.3.2) and revision (n0f3be7b/2014-07-15@netio4-all). There is a checkbox for 'Enable DHCP' which is checked, and an 'Apply settings' button.



WEB rozhraní

Výchozí uživatelské jméno / heslo je **admin** / **admin**.

PowerPDU 4C WebControl

demo-4c

2020-07-27 12:54:36 English demo Sign out

Output	Power	Current	True Power Factor	Energy
1 output_1	586 W	2.55 A	0.95	436.4 kWh
2 output_2	591 W	2.57 A	0.95	307.6 kWh
3 output_3	585 W	2.74 A	0.89	542.3 kWh
4 output_4	581 W	2.54 A	0.95	263.4 kWh

All outputs: Total current: 10.4 A, Total power: 2343 W, Total energy: 1549.8 kWh, Voltage: 240.2 V, Frequency: 50 Hz, Overall True Power Factor: 0.93

Energy measured since 2019-06-19 14:55:23

User manual 3.4.0 - 0.11 - 27 (ne94fd1a) NETIO products

Klikněte zde pro přepnutí výstupu



Podpora

V případě problémů se zařízením se prosím obraťte na obchodníka, který Vám zařízení prodal. Před tím, než tak učiníte, zkontrolujte prosím, zda je produkt vybaveno nejnovější verzí firmware. Případně zkuste obnovit tovární nastavení.

Poznámka:

Výrobce nenese odpovědnost za jakékoliv technické nebo typografické chyby a vyhrazuje si právo na provedení jakýchkoliv změn v produktu nebo v tomto uživatelském manuálu bez předchozího upozornění. Tyto změny budou oznámeny prostřednictvím webových stránek výrobce <http://netio-products.com>.

Výrobce neposkytuje záruky jakéhokoliv druhu s ohledem na informace obsažené v tomto uživatelském manuálu, ani na případné odvozené záruky prodejnosti produktu, či jeho vhodnosti pro konkrétní použití.

Výrobce neposkytuje zejména záruky za vady způsobené nesprávným použitím produktu, nerespektováním pokynů a doporučení uvedených v uživatelském manuálu a vady způsobené neodbornou činností třetích osob mimo autorizovaný záruční servis výrobce.

Červenec 2020

© 2020 NETIO products a.s. Všechna práva vyhrazena

Specifikace

Napájení	100-240 V; 50/60 Hz; 10 A Max. přípustný jistič předřazený zařízení: C10A
Spínané výstupy	10 A celkem / 10 A každá zásuvka
Vnitřní spotřeba zařízení	< 5 W
Výstupní relé	Mikro-odpojení μ (odporová zátěž), SPST 1E5 spínacích cyklů, Max. impulzní napětí 1,5 kV Odolnost spínače proti teplu a hoření 1
Síťové rozhraní	2x Ethernet RJ-45 10/100 Mbit/s
Prostředí	IP30, Stupeň ochrany = Třída 1 Provozní teplota -20 až 65 °C Zařízení pro stupeň znečištění 2, Pro trvalý provoz do 2000 m n. m. Zařízení nevyžaduje dodatečné chlazení



ES PROHLÁŠENÍ O SHODĚ

Výrobce/Dovozce: NETIO products a.s.
Adresa: U Pily 3/103
143 00 Praha 4, Czech Republic
Výrobek: **NETIO PowerPDU 4C**

EMC:

Prohlašujeme, že výše uvedené výrobky jsou ve shodě se základními požadavky a dalšími relevantními požadavky směrnice 2014/30/EU.

K posouzení výrobku o shodě byly použity následující normy:

EN 61000-3-2 **EN 55032**
EN 61000-3-3 **EN 55024**

LVD:

Prohlašujeme, že výše uvedené výrobky jsou ve shodě se základními požadavky nařízení vlády č. 118/2016 Sb. (Směrnice Rady 2014/53/EU) o elektrických zařízeních určených pro používání v určitých mezích napětí.

K posouzení výrobku o shodě byly použity následující normy:

EN/IEC 60950-1
EN/IEC 62368-1:2014

RoHS:

Prohlašujeme, že výše uvedené výrobky jsou ve shodě se základními požadavky nařízení vlády č. 481/2012 Sb. (Směrnice Rady 2011/65/ES) o omezení používání některých nebezpečných látek v elektrických a elektronických zařízeních.

K posouzení výrobku o shodě byly použity následující normy:

EN 50581:2012

Praha, 29. červenec 2020

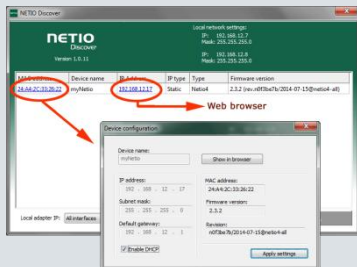
Jan Řehák, Předseda představenstva

Installation utility:

To find device on the LAN network Install please the **NETIO Discover**.

On our website you can find

- **Discover** for MS Windows
- **Discover** JAVA version



Network

NETIO
Configuration
(default)

Default Web
password

DHCP client
Static 192.168.1.78

DHCP - If not found
within 60 s, Static IP 192.168.1.78 (separate network) is
used

Username: **“admin”**, password: **“admin”**

Factory defaults

When powering up the device, press and hold
the [1] and [2] buttons until the device **beeps 3 times** (cca 5
sec).