

PowerPDU 4PS PowerPDU 4PB PowerPDU 4PV QIG



QIG (Quick Installation Guide)



QIG - Stručný průvodce instalací





Quick Installation Guide (QIG)

Thank you for purchasing a product of NETIO products a.s. Before using your product for the first time, please read this short guide to avoid problems with incorrect installation or use. For more information, please see the User's Manual available at <http://netio-products.com>.



Please read this manual carefully.

The NETIO PowerPDU 4PS, PowerPDU 4PV, PowerPDU 4PB are an electrical devices. Mishandling may damage the device, void your warranty, or result in injury or death. Products are not intended for building into furniture, shelf etc. Products are considered to control exclusively AV/ICT equipment loads. Control of other loads including lighting, HVAC, alarms, heating, small and large appliances etc. Are considered general purpose falling into scope of IEC 60730-1.

Safety Notices

- 1) Never remove the device cover if the relay terminals are connected to the power grid! Do not operate the device without the cover.
- 2) The local electrical system must include a power switch or a circuit breaker and overcurrent protection.
- 3) The manufacturer is not liable for any damage caused by incorrect use of the device or by operating it in an unsuitable environment.
- 4) The device is not rated for outdoor use.
- 5) Do not expose the device to strong vibrations.
- 6) Unauthorized modifications may damage the device or cause a fire.
- 7) Protect the device from liquids and excessive temperatures.
- 8) Make sure the device does not fall.
- 9) Only electrical appliances approved for use with the electrical network may be connected to the device.
- 10) Do not connect multiple devices in series.
- 11) The cable plug must be easily accessible.
- 12) The device is completely switched off only when unplugged.
- 13) If the device malfunctions, disconnect it from the electrical outlet and contact your vendor.
- 14) Do not cover the device.
- 15) Do not use the device if it appears to be mechanically damaged.



- 16) There is required to connect the protective earthing conductor of the device to the protective earthing conductor during the installation
- 17) Equipment is intended for installation in Restricted Access Area

Les matériels sont destinés à être installés dans des EMPLACEMENTS À ACCÈS RESTREINT

- 18) *Suitable for installation in Information Technology Rooms in accordance with Article 645 of the National Electrical Code and NFPA 75.

Peut être installé dans des salles de matériel de traitement de l'information conformément à l'article 645 du National Electrical Code et à la NFPA 75



Package contents:

- NETIO PowerPDU 4Px device (4PS, 4PV, 4PB)
- Quick Installation Guide (QIG)
- Optional: Input power cable with a plug (cable type indicated on the box)

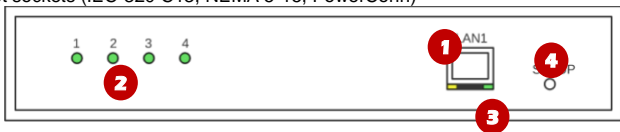
Front view

- 1) 1x RJ45 LAN jack
- 2) Output LEDs (lit green when the corresponding output is switched on)
- 3) RJ45 LEDs – device states (yellow and green)
- 4) Multifunction "TGL/RESET" button

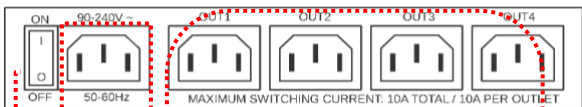
Rear view

- 5) Inlet input (IEC-320 C13, NEMA 5-15, PowerConn)
- 6) Main switch (PowerPDU 4PS & PowerPDU 4PB only)
- 7) Outlet sockets (IEC-320 C13, NEMA 5-15, PowerConn)

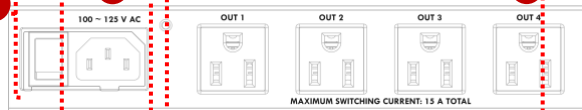
PowerPDU 4Px
Rear view



PowerPDU4PS
Rear view



PowerPDU4PB
Rear view



PowerPDU4P
V Rear view





RJ45 – green	Network Link (lit) + Activity (flashes) 1x flash when the device starts
RJ45 – yellow	3x flash when the internal system restarts Flashing (2 sec lit, 1 sec dark) when the Eth cable is disconnected and the device is running.
M2M (red) LED	Blink when some M2M communication is in progress
Switching all outputs	Output test: Press the TGL button 3x rapidly . – If an output is On (1), all outputs are switched off. – If all outputs are Off (0), they are all switched On (1).
Restoring factory defaults	When powering on the device, hold the “RESET” button pressed for about 10 seconds, until the yellow LED on the RJ45 jack flashes 3 times.

Minimum system requirements

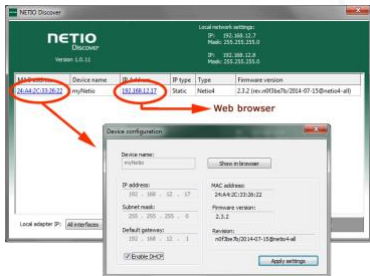
A device with an Internet browser (Firefox, Opera, Mozilla, Chrome etc.) that has JavaScript and Cookies support enabled.

Before the first use

- 1) Connect your NETIO device to a LAN with a network cable (RJ45).
- 2) Connect the NETIO device to a mains electrical outlet with the power cable.
- 3) Switch the device on with the rocker switch on the back or on the side. Wait about minute until the device starts and receive IP address from DHCP server.

NETIO Discover

- 1) Find the NETIO Discover (MS Windows) utility at our website and install it.
- 2) NETIO Discover finds all NETIO devices on the network and displays them. Click on the IP address to open the web interface.
- 3) The displayed MAC address can be checked with the label on the device.



Note: *If the DHCP server is not available on your network then the device should show IP 0.0.0.0 or not shown in discover. Continue to section "Static IP".*

See video how to find NETIO devices on the local network:
https://www.youtube.com/watch?v=Nv_rF0GTG3c



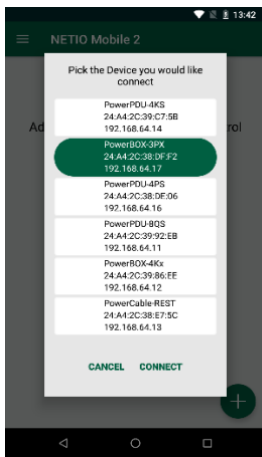
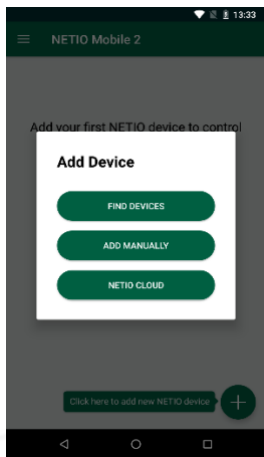


NETIO Mobile2 – Android application



You can use NETIO Mobile 2 application for Android or iOS to discover the local network and find NETIO devices there. Make sure your mobile device is connected to the same network as NETIO device.

- 1) Start NETIO Mobile 2 app.
Android: Touch on “+” in the right bottom corner.
iOS: Touch on “+ Add device” on the “Devices” page.
- 2) Touch “FIND DEVICES”. The list of all discovered NETIO devices will appear (displaying name, MAC, IP Address).
- 3) Android: Select the device and touch “CONNECT”.
iOS: Touch the device you'd like to add.
- 4) Edit the device name, username and password and touch “Connect”.



iOS



Android



Static IP (no DHCP server available on the network)

- 1) Connect the device to LAN, power and switch it on.
- 2) Wait at least 30sec and then press and hold the “TGL/RESET” button for min 10sec. until yellow status LED flashes.
- 3) The device switches to the “Static IP mode” with IP address 192.168.1.78
- 4) Open the WEB interface using <http://192.168.1.78> and log in from computer connected to the same network (or directly to device) and with IP from the same subnet (e.g. 192.168.1.10 mask 255.255.255.0).
- 5) Go to Settings / Network Configuration and select “Set static IP address”, set up IP, mask, GW and click “Save Changes”. If not modified and not saved by clicking “Save Changes” the device will use DHCP after the next restart (power off/on).

WEB interface

The default username / password combination is **admin / admin**.

The screenshot shows the PowerPDU web interface in a browser window. The URL is powerpdu-4ps.netio-products.com:22888/#/outputs/list. The page title is "PowerPDU powerpdu-4ps". The left sidebar contains navigation links: "Outputs", "M2M API Protocols", "Cloud", "Users", "Schedules", "Settings", and "Log". The main content area displays four power outputs, each with a C13 outlet icon and a status indicator. Output 1 is ON (green circle), Output 2 is OFF (grey circle), Output 3 is OFF (grey circle), and Output 4 is OFF (grey circle). A red arrow points from the text "Click here to change the Output state" to the ON/OFF toggle for Output 1. The footer contains "Product manual", "NETIO products a.s.", and "3.0.1 - 1.31(1.26) - 0 (b21720)".



Specifications

Power (input)	PowerPDU 4PS 100-240 V AC; 50/60Hz; 10A PowerPDU 4PB USA/Canada: 100-125V AC, 50/60Hz, 12A max. Other countries: 100-240V AC, 50/60Hz, 15A max. PowerPDU 4PV 100-240 V AC, 50/60Hz, 16A max.
Switched outputs	PowerPDU 4PS 4x 100-240 V AC; 10A max./ Outlet; 10 A Total PowerPDU 4PB USA/Canada: 4x 100-125VAC, 50/60Hz, 12A max./ Outlet, 12A Total Other countries: 4x100-240VAC, 50/60Hz, 15A max./Outlet,15A Total PowerPDU 4PV 4x 100-240V AC, 50/60Hz, 16A max./ Outlet, 16A Total
Maximum line breaker capacity	C16A
Fuse	Integrated, non-resettable
Internal consumption	Max. 2 W
Output relay	Micro-disconnection (μ) (resistive load), SPST 1E5 switching cycles, max. 1.5 kV pulse voltage Switch heat and fire resistance class 1
NETIO 4PS interfaces	1x Ethernet RJ-45 10/100 Mbit/s Attention! Device connected over LAN must be connected in network with same earth potential (PE).
Environment	IP30, protection rating = class 1 Operating temperature -20°C to +50°C Relative humidity: Relative humidity: 0 – 97 % (non condensing) Device rated for pollution degree 2. Designed for continuous operation in altitudes up to 2000 m. Does not require additional cooling.

**NETIO**

DECLARATION OF CONFORMITY

Manufacturer/Importer: NETIO products a.s.
Address: U Pily 3/103
143 00 Praha 4, Czech Republic
Product: PowerPDU 4PS
PowerPDU 4PB
PowerPDU 4PV

RTTED:

The product mentioned above to which this declaration relates is in conformity with the essential requirements and other relevant requirements of the R&TTE Directive (1999/5/EC).

LVD:

The product mentioned above to which this declaration relates is in conformity with the essential requirements and other relevant requirements of the Directive 2006/95/EC.

The product mentioned above is in conformity with the following standards and/or other normative documents:

EN 60950-1
EN 62368

RoHS:

The product mentioned above to which this declaration relates is in conformity with the essential requirements and other relevant requirements of the Directive 2011/65/EU (restriction of the use of certain hazardous substances in electrical and electronic equipment).

The product mentioned above is in conformity with the following standards and/or other normative documents:

EN 50581: 2012

Czech Republic, Prague, Dec 14th, 2024 Břetislav Bakala, Member of the board



Stručný průvodce instalací (QIG)

Děkujeme, že jste zakoupili výrobek společnosti NETIO products a.s. Před jeho prvním použitím si prosím pečlivě přečtete tento krátký návod. Předejdete tak chybné instalaci či nesprávnému používání zařízení. Pro další informace použijte Uživatelský manuál, který naleznete na <http://netio-products.com>.



Přečtete si pozorně následující upozornění:

Zařízení NETIO PowerPDU 4PS, PowerPDU 4PV, PowerPDU 4PB pracuje pod napětím. Vlivem chybné manipulace může dojít k jeho poškození, ztrátě záruky nebo zranění či úmrtí osoby, která se zařízením manipuluje. Výrobky nejsou určeny k zabudování do nábytku, polic apod. Výrobky jsou určeny výhradně k řízení zátěže AV/ICT zařízení. Řízení ostatních zátěží včetně osvětlení, HVAC, alarmů, vytápění, malých a velkých spotřebičů atd. se považuje za obecné použití spadající do rozsahu platnosti normy IEC 60730-1.

Bezpečnostní upozornění

- 1) Kryt zařízení nesmí být sejmuto, pokud jsou vývody kontaktů relé připojeny k síti! Neprovodíte zařízení bez krytu!
- 2) Vypínač nebo jistič a prostředky nadproudové ochrany musí být součástí nadřazeného konstrukčního celku
- 3) Výrobce neodpovídá za možné poškození způsobené nesprávným používáním nebo umístěním do nevhodného prostředí.
- 4) Zařízení není určeno pro venkovní použití.
- 5) Nepoužívejte zařízení při silných vibracích.
- 6) Neoprávněné úpravy tohoto zařízení mohou vést k jeho poškození nebo vzniku požáru.
- 7) Zabraňte styku s kapalinami, nevystavujte zařízení vysokým teplotám.
- 8) Chraňte zařízení před pádem.
- 9) Je povoleno připojovat pouze zařízení, která jsou schválena pro provoz v elektrické síti. Nezapojte zařízení za sebe.
- 10) Kabelová zástrčka zařízení musí být snadno přístupná.
- 11) Zařízení je zcela vypnuto až po jeho odpojení ze zásuvky.
- 12) Pokud zařízení nefunguje správně, odpojte jej od elektrické sítě a kontaktujte svého prodejce.
- 13) Zařízení nezakrývat!
- 14) Jeví-li zařízení známky mechanického poškození, vyřadte jej z provozu!



- 15) Přesvědčte se, že použité přívodní a výstupní kabely mají odpovídající proudovou zatížitelnost!
- 16) Při instalaci je nutné připojit ochranný uzemňovací vodič zařízení k ochrannému uzemňovacímu vodiči.
- 17) Zařízení je určeno pro instalaci v oblasti s omezeným přístupem
- 18) Vhodné pro instalaci v místnostech s informačními technologiemi v souladu s článkem 645 Národního elektrického kodexu a NFPA 75.

Minimální požadavky na systém

Zařízení s internetovým prohlížečem (Firefox, Opera, Mozilla, Chrome a další) se zapnutou podporou JavaScriptu a Cookies.



V balení naleznete:

- NETIO PowerPDU 4Px
- Stručný průvodce instalací (QIG)
- Volitelně: Napájecí kabel (typ kabelu uveden na krabici)

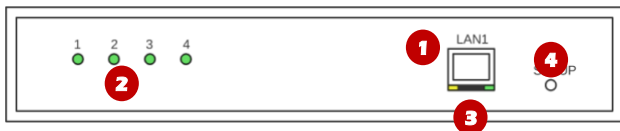
Čelní pohled

- 1) 1x LAN Konektor RJ45 (počítačová síť).
- 2) Outputs LED - Indikační LED diody - (svítí zeleně, když je zapnutý výstup)
- 3) RJ45 LED – stavy zařízení (žlutá a zelená)
- 4) Multifunkční tlačítko „TGL/RESET“

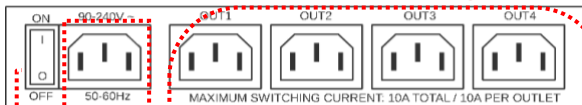
Zadní pohled

- 5) Konektor (IEC-320 C13, NEMA 5-15, PowerConn)
- 6) Hlavní vypínač zařízení. (PowerPDU 4PS & PowerPDU 4PB)
- 7) Jednotlivé výstupy - spínané zásuvky (IEC-320 C13, NEMA 5-15, PowerConn)

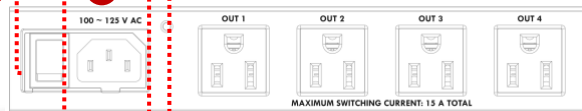
PowerPDU 4Px
Čelní pohled



PowerPDU 4PS
Zadní pohled



PowerPDU 4PB
Zadní pohled



PowerPD 4PV
Zadní pohled





RJ45 – zelená LED	Network Link (svítí) + Activity (pohasíná) 1x blikne po startu zařízení
RJ45 – žlutá LED	3x blikne po restartu vnitřního systému Bliká při odpojení Eth kabelu a zapnutém zařízení.
M2M (červená) LED	Blikne, když probíhá M2M komunikace

Testování výstupů	Test výstupů: Stiskněte tlačítko TGL 3x rychle za sebou: - Pokud je nějaký výstup On (1) -> Off (0). - Pokud jsou všechny výstupy Off (0) -> všechny On (1)
Obnovení továrního nastavení	Při zapnutí zařízení držte stisknuté tlačítko „RESET“ cca 10 sekund dokud neblikne 3x žlutá LED na RJ45.

Před prvním zapnutím

- 1) Připojte zařízení NETIO do počítačové sítě LAN síťovým kabelem (RJ45).
- 2) Připojte zařízení NETIO pomocí napájecího kabelu do elektrické sítě.
- 3) Vyčkejte cca 1 minutu, než zařízení nainstaluje a získá IP adresu od DHCP serveru. Pokud Vaše síť neobsahuje DHCP server, pokračujte do sekce „Statická IP adresa“.

NETIO Discover

- 1) Pro systém MS Windows, najdete na našich stránkách utilitu **NETIO Discover** a nainstalujte ji. <https://www.netio-products.com/cs/ke-stazeni>
- 2) Pokud ve vaší síti používáte DHCP server, stačí v nějaké verzi NETIO Discover **kliknout na IP adresu** a otevřít webové rozhraní.





Poznámka: Pokud není ve Vaší síti dostupný DHCP server bude zobrazena IP 0.0.0.0 nebo nebude zařízení v Discover zobrazeno vůbec. Pokračujte do sekce „Statická IP adresa“.

Podívejte se na video, jak najít NETIO zařízení v lokální síti (EN):
https://www.youtube.com/watch?v=Nv_rF0GTG3c



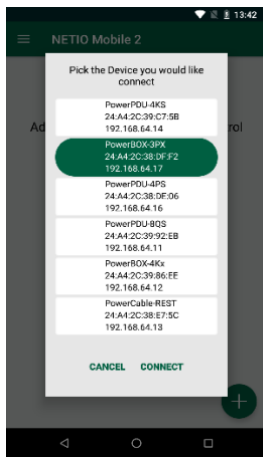
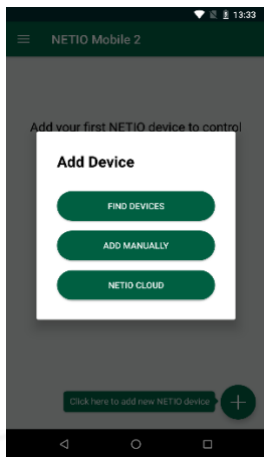


NETIO Mobile2



Pro vyhledání zařízení NETIO v místní síti můžete použít aplikaci NETIO Mobile 2 pro Android nebo iOS. Ujistěte se, že vaše mobilní zařízení je připojeno ke stejné síti jako zařízení NETIO

- 1) Spustíte aplikaci NETIO Mobile 2
Android: Klepněte na „+“ v pravém dolním rohu.
iOS: Klepněte na „+ Přidat zařízení“ na stránce „Zařízení“.
- 2) Klepněte na „NAJÍT ZAŘÍZENÍ“. Zobrazí se seznam všech nalezených zařízení NETIO (zobrazí se název, MAC, IP adresa).
- 3) Android: Vyberte zařízení a klepněte na „PŘIPOJIT“.
iOS: Klepněte na zařízení, které chcete přidat.
- 4) Upravte název zařízení, uživatelské jméno a heslo a klepněte na „Připojit“.



iOS



Android



Statická IP adresa (DHCP server není dostupný v síti)

- 1) Připojte zařízení do LAN, el. sítě a zapněte jej.
- 2) Počkejte alespoň 30sec a pak stiskněte a držte tlačítko " TGL/RESET" po dobu min. 10sec. dokud neblikne žlutá status LED.
- 3) Zařízení přejde do režimu Statické IP adresy s adresou 192.168.1.78
- 4) Otevřete WEB rozhraní pomocí <http://192.168.1.78> a přihlaste se z počítače připojeného do stejné sítě (nebo přímo k zařízení) a s IP ze stejného subnetu (např. 192.168.1.10 maska 255.255.255.0).
- 5) Jděte do Settings / Network Configuration - vyberte „Set static IP address“, nastavte IP, masku, GW a klikněte na "Save Changes". Pokud nastavení neupravíte a neuložíte pomocí kliknutí na "Save Changes" zařízení použije DHCP po příštím restartu (odpojení/připojení k el. síti).

WEB rozhraní

Výchozí uživatelské jméno / heslo je **admin / admin**.

powerpdu-4ps

powerpdu-4ps.netio-products.com:22888/#/outputs/list

2021-01-13 14:39:59 demo Sign out

PowerPDU
powerpdu-4ps

→ Outputs

M2M API
Protocols

Cloud

Users

Schedules

Settings

Log

1	Power output 1	ON
2	Power output 2	OFF
3	Power output 3	OFF
4	Power output 4	OFF

Klikněte zde pro změnu stavu výstupu

Product manual NETIO products a.s. 3.0.1 - 1.31[1.26] - 0 (0f21720)



Specifikace

Napájení	PowerPDU 4PS 100-240 V AC; 50/60Hz; 10A PowerPDU 4PB USA/Canada: 100-125V AC, 50/60Hz, 12A max. Ostatní země: 100-240V AC, 50/60Hz, 15A max. PowerPDU 4PV 100-240 V AC, 50/60Hz, 16A max.
Spínané výstupy	PowerPDU 4PS 4x 100-240 V AC; 10A max/ Outlet, 10A Total PowerPDU 4PB USA/Canada: 4x 100-125VAC, 50/60Hz, 12A max./Outlet, 12A Total Ostatní země: 4x100-240VAC, 50/60Hz, 15A max./Outlet, 15A Total PowerPDU 4PV 4x 100-240V AC, 50/60Hz, 16A max./ Outlet, 16A Total
Max. přívodní jistič	C16A
Pojistka	Integrovaná, nevratná
Vnitřní spotřeba zařízení	Max. 2 W
Výstupní relé	Mikro-odpojení μ (odporová zátěž) , SPST 1E5 spínacích cyklů, Max. impulzní napětí 1,5 kV Odolnost spínače proti teplu a hoření 1
Rozhraní NETIO 4PS	1x Ethernet RJ-45 10/100 Mbit/s Pozor! Zařízení, připojené pomocí sítě LAN, musí být uzemněné ke stejné uzemňovací síti.
Prostředí	IP30, Stupeň ochrany = Třída 1 Provozní teplota -20°C až 50 °C Zařízení pro stupeň znečištění 2, Pro trvalý provoz do 2000 m n. m. Zařízení nevyžaduje dodatečné chlazení

**NETIO**

ES PROHLÁŠENÍ O SHODĚ

Výrobce/Dovozce: NETIO products a.s.
Adresa: U Pily 3/103, 143 00 Praha 4, Czech Republic
Výrobek: NETIO PowerPDU 4PS
NETIO PowerPDU 4PB
NETIO PowerPDU 4PV

RTTED:

Prohlašujeme, že výše uvedené výrobky jsou ve shodě se základními požadavky nařízení vlády č. 483/2002 Sb. a nařízení vlády č. 251/2003 Sb. (Směrnice Rady 1999/5/ES) o rádiových zařízeních a telekomunikačních koncových zařízeních a vzájemném uznávání jejich shody.

LVD:

Prohlašujeme, že výše uvedené výrobky jsou ve shodě se základními požadavky nařízení vlády č. 17/2003 Sb. (Směrnice Rady 2006/95/ES) o elektrických zařízeních určených pro používání v určitých mezích napětí.

K posouzení výrobku o shodě byly použity následující normy:

EN 60950-1
EN 62368

RoHS:

Prohlašujeme, že výše uvedené výrobky jsou ve shodě se základními požadavky nařízení vlády č. 481/2012 Sb. (Směrnice Rady 2011/65/ES) o omezení používání některých nebezpečných látek v elektrických a elektronických zařízeních.

K posouzení výrobku o shodě byly použity následující normy:

EN 50581:2012

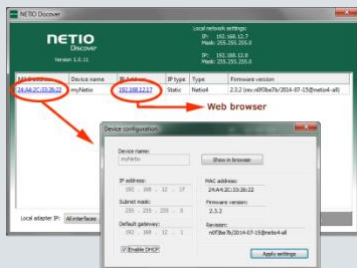
Praha, 14. červenec 2024

Břetislav Bakala, člen představenstva

Installation utility:

To find device on the LAN network please install the **NETIO Discover** for MS Windows.

Or use mobile app **"NETIO Mobile 2"** for Android phones & search on the LAN.



Default Network mode

DHCP client

Optional Static IP address

Connect LAN, power and switch the device on. Wait at least 30sec and then press and hold the "TGL/RESET" button for min. 10sec. until yellow LED flashes. The device switches to the "Static IP mode" with temporary IP address 192.168.1.78

Default Web password

Username: **"admin"**, password: **"admin"**

Factory defaults

Power off the device.
Press and hold the RESET button
Power On the device and hold the button (approx. 10 second) until the RJ45 Yellow LED 3 times blink.
Release the RESET button.

www.netio-products.com